

(157) 弯尾斜缘螽 *Deflorita curva* Shi et Chang, 2004 (图 201)

*Deflorita curva* Shi et Chang, 2004. Acta Zootaxonomica Sinica, 29(3): 466 [467] (Holotype, M, origi. descrip.; type locality: Guizhou; type depository: MHU, Baoding).

**特征记述** 雄性 前足腿节与中足腿节腹面不具刺, 后足腿节外缘具4-6腹刺, 后足胫节背面内外缘各具8-12刺, 后足腿节膝叶端部钝圆。前复翅远超过后足腿节端部, 翅端圆角形, Sc脉与R脉分离, Rs脉从R脉中部后分出。左前复翅摩擦发音区长大于宽, 后缘凹入, 凹口明显, Cu<sub>2</sub>脉显著, 较直。后翅长于前复翅, 翅端较尖。第10腹节背板稍宽, 后缘直。肛上板舌状。尾须较长, 稍内弯, 基部稍粗, 端部向背方呈直角形弯曲, 末端具稍内弯的齿。下生殖板长, 基部较直, 裂叶显著背向弯曲, 长于下生殖板的1/2, 端部钝圆, 侧面观稍斜截, 端部稍扩展。

雌性 左前复翅后缘基部白色, 具一些粉红色不规则斑点。尾须长锥形, 端部钝圆。肛上板舌状。产卵器宽短, 向背方弯曲, 腹缘光滑, 端缘具细齿, 背缘密布细齿。下生殖板较宽短, 基部中央微凹, 端部钝圆。

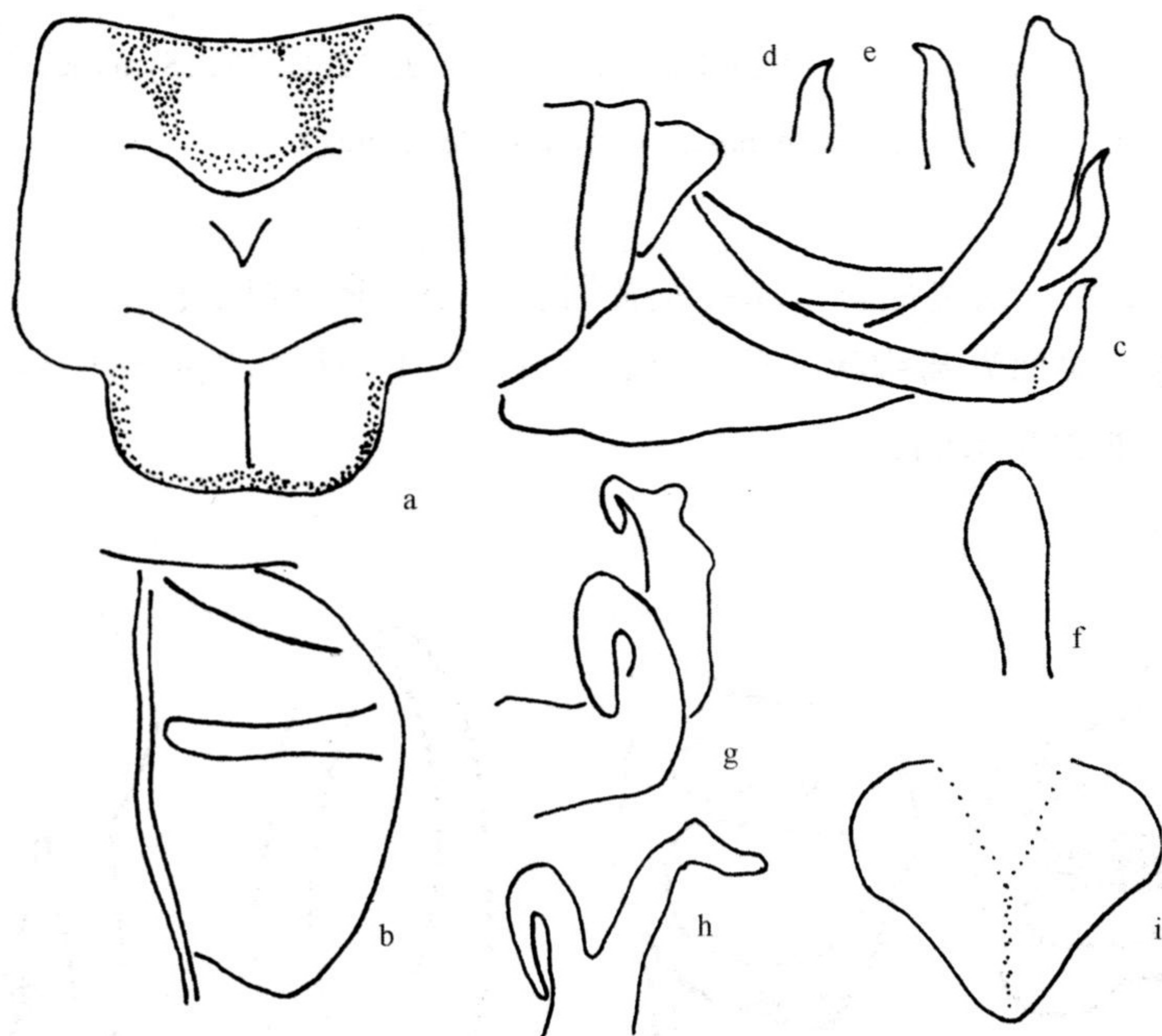


图 201 弯尾斜缘螽 *Deflorita curva* Shi et Chang (仿 Shi and Chang, 2004)

- a. 雄性前胸背板背面观 (male pronotum, dorsal view); b. 雄性左前复翅摩擦发音器官背面观 (male stridulatory apparatus on left tegmen, dorsal view); c. 雄性腹端侧面观 (male abdominal apex, lateral view); d. 雄性尾须端部背面观 (apex of male cerci, dorsal view); e. 雄性尾须端部侧面观 (apex of male cerci, lateral view); f. 雄性下生殖板裂叶端部端部观 (apex of the lobes of male subgenital plate, apical view); g. 雄性阳茎骨片侧面观 (phallus sclerite of male, lateral view); h. 雄性阳茎骨片端部观 (phallus sclerite of male, apical view); i. 雌性下生殖板腹面观 (subgenital plate of female, ventral view)

**体色** 体黄棕色。触角基节和第2节外侧具黑棕色斑，头部背面白色，复眼后方具淡褐色纵纹。前胸背板近前缘背面具白斑，其外缘具细的深棕色环纹，沟后区具狭窄的深棕色边缘。左前复翅摩擦发音区白色，具淡红色细纹，M脉黑棕色。前复翅后缘具断续的黑点组成的纵纹，前复翅端部与后翅的外露部分深棕色。前足胫节听器背缘具细的深棕色纵纹。前足胫节端部内侧具1淡褐色纵斑，各跗节淡褐色，后足腿节端部内外侧各具1小黑斑，胫节基部具1黑棕色斑点。尾须端部黑棕色。

**量度 (mm)** 体长: ♂ 16.0-20.0, ♀ 16.0-17.0; 前胸背板长: ♂ 3.5-4.0, ♀ 3.0-3.5; 前复翅长: ♂ 24.0-25.0, ♀ 26.0-27.0; 后足腿节长: ♂ 12.0-12.5, ♀ 13.5-14.0; 产卵器长: 6.0。

**观察标本** 1♂, 福建莆田, 1978.VII.30, 齐石成采 (IZCAS)。

**分布** 福建 (莆田)。

**讨论** 该种与 *D. deflorita* (Brunner, 1878) 相似, 主要区别: 雄性尾须近端部直角形向背方弯曲, 端齿较粗短; 雄性下生殖板裂叶全长近于等宽, 端部钝圆, 端部观末端稍扩展。

**(158) 钳尾斜缘螽 *Deflorita forceps* Gorochov, 2003 (图 202)**

*Deflorita forceps* Gorochov, 2004 [2003]. Russian Entomol. J., 12(4): 365 (Syntypes, M, origi. descrip.; type locality: China, Yunnan; type depository: ZIN St. Petersburg).

**特征记述** 雄性 前复翅背部摩擦发音器官较小, 端部具小侧突。尾须从基部向中部稍狭, 稍内弯, 端部为圆钩状 (不为“S”形)。下生殖板后侧叶适中内弯且端部直, 侧叶间具近 30° 的锐角形凹。

雌性未知。

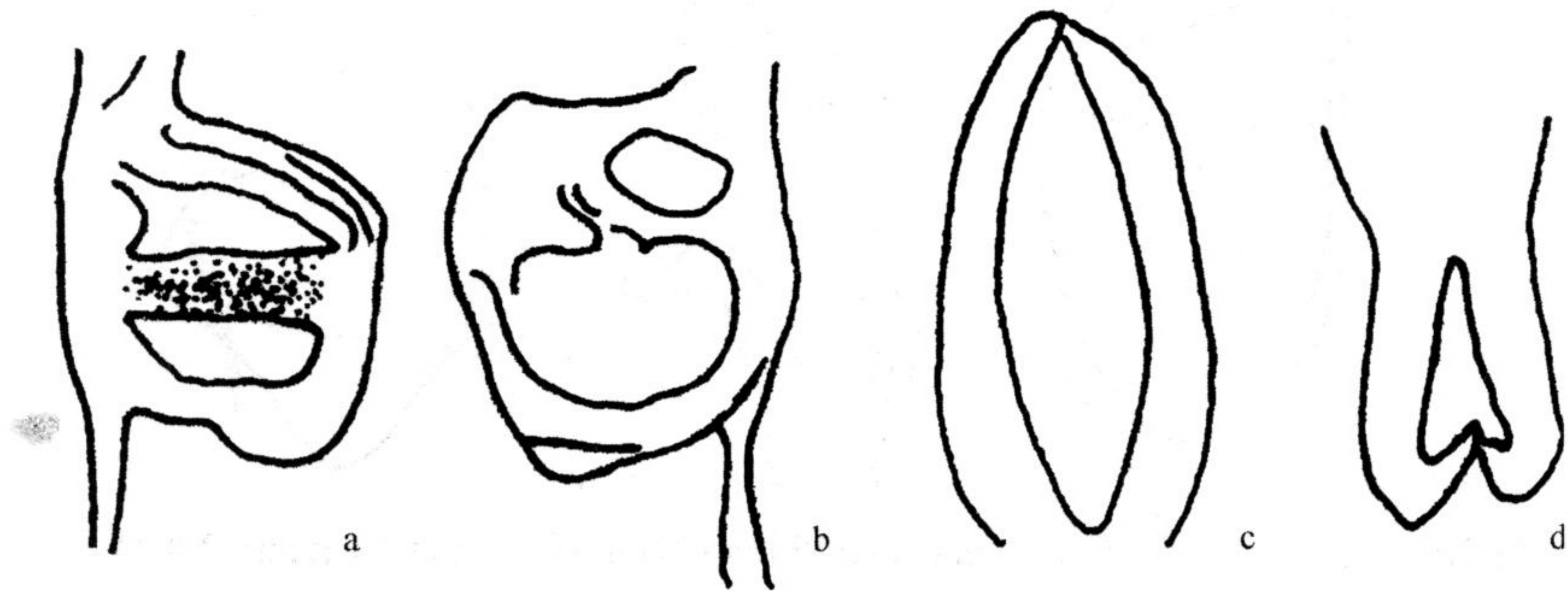


图 202 钳尾斜缘螽 *Deflorita forceps* Gorochov (仿 Gorochov, 2003)

- a. 雄性左前复翅摩擦发音器官背面观 (male stridulatory apparatus on left tegmen, dorsal view); b. 雄性右前复翅摩擦发音器官背面观 (male stridulatory apparatus on right tegmen, dorsal view); c. 雄性下生殖板腹面观 (male subgenital plate, ventral view); d. 雄性下生殖板端部腹面观 (apex of male subgenital plate, ventral view)